



Preg barnehager

Sammen om å sette verdifulle spor

Årsplan 2026/27

**Preg Åpen barnehager AS
Avdeling Risvollan**



Innhold

1. Velkommen til oss	4
2. Presentasjon av Preg barnehager	5
3. Rammene for å drive barnehage. Grunnlagsdokumenter	5
4. Kvalitetsutvikling	6
4.1 Kompetanseutvikling for Preg barnehager AS.....	6
4.2 Barnehagen som en lærende organisasjon	6
4.3 System for samspillskvalitet	6
4.4 Satsningsområdet for de ansatte i Preg Risvollan åpne barnehage er:	7
4.5 Satsningsområde for barnegruppa/foreldregruppa	8
5.0 Barnehagens pedagogiske plattform	8
5.1 Målene i visjonsdokumentet.....	8
.....	9
5.2 Vårt syn på barn.....	9
5.3 Voksenrollen.....	9
6.0 Hvordan arbeide med omsorg, lek, danning og læring	11
6.1 Omsorg.....	11
6.2 Lek.....	12
6.3 Danning	12
6.4 Læring	13
7.0 Barns medvirkning	13
8.0 Plan for det kristne innholdet.....	14
9.0 Tilknytning og relasjonsbygging.....	14



9.1 Plan for oppstart i barnehagen	14
9.2 Planer for overganger i barnehagen (innad, mellom barnehager og til skolen).....	15
9.3 Et trygt og godt psykososialt barnehagemiljø	15
.....	16
9.4 Inkludering.....	16
10. Progresjon	17
11. Planlegging, dokumentasjon og vurdering.....	18
12.Samarbeid	18
12.1 Eier Preg barnehager AS.....	18
12.2 Foreldresamarbeid.....	18
12.3 Årshjul	19



1. Velkommen til oss

Nidelven og Preg Risvollan åpne barnehager holder til i Nidelven menighet (inngang nede) i store lyse lokaler. Åpen barnehage er et gratis pedagogisk tilbud for barn under skolealder (0-6 år) som er hjemme med foreldre/foresatte, og som ikke går i ordinær barnehage. Barnet kan komme og være i barnehagen sammen med sin omsorgsperson. Det er ingen påmelding, men registrering ved ankomst.

Vi har fokus på å skape gode relasjoner med barn og forelder, og vi ønsker å legge til rette for at foreldre kan møtes og dele erfaringer og opplevelser. Dette gjelder både i rollen som forelder, men også om hverdagsliv og livet generelt. Her får barn mulighet til å få erfaringer med sosialt spill og lek med andre barn, som kan være positivt før barnehagestart. I samlinger ønsker vi å skape et felles fokus, vi synger og gjør bevegelser i fellesskap. I perioder er samlingsstundene tilpasset tema det arbeides med.

- Vi har plass til å parkere barnevogner ute og inne (begrenset plass inne).
- Tilgang til stellerom, lekerom og spiseplass.
- Gratis inngang og ingen påmelding.
- Personell for veiledning og støtte



Åpningstider og dagsrytme

- Mandag og torsdag, kl. 09:00 - 15:00.
- Samlinger: kl. 10.30 og kl. 13.00
- Vi holder stengt i hele juli, påskeuken og romjula.

Kontaktinformasjon

- Hjemmeside: <https://pregrisvollan.barnehage.no/> og kirken.no/nidelven
- Facebook: Nidelven og Spiren Åpne Barnehager
- Adresse: Nordre Risvolltun 2, 7036 Trondheim

2. Presentasjon av Preg barnehager

Preg barnehager AS er en ideell barnehagekjede som drives på vegne av Norsk Luthersk Misjonssamband. Barnehagene har ulik størrelse og er spredt rundt i store deler av Norge.

Preg barnehager AS er et ikke-kommersielt selskap. Eventuelle overskudd skal benyttes til å utbedre og styrke medlemsbarnehagene.

Lov om barnehager med forskrifter og Rammeplan for barnehagens innhold og oppgaver bestemmer innhold og rammer for barnehagene våre. I samsvar med barnehagelovens § 1a andre ledd, blir barnehagene drevet med et kristent formål. Vårt visjonsdokument og verdiplattform forteller hvordan det kristne formålet skal prege livet i barnehagene våre. Disse dokumentene finner du på vår nettside.

Preg barnehager sin visjon er: "Sammen om å sette verdifulle spor". Verdiene våre er laget med utgangspunkt i Visjonsdokumentet, som er et felles dokument for alle Preg barnehager. Våre verdier er: Nestekjærighet – Likeverd – Mestring.

3. Rammene for å drive barnehage. Grunnlagsdokumenter

Barnehagens formål og innhold er fastsatt gjennom [Barnehageloven](#) og [Rammeplanen](#). Disse dokumentene er utgangspunkt for barnehagens daglige drift og årsplanen bygger på disse. Alle barnehager skal bygge på verdigrunnlaget som er fastsatt i barnehageloven og FNs konvensjon om barnets rettigheter.

Årsplanen inneholder en oversikt over hvordan våre barnehager skal jobbe det kommende året. Den er et arbeidsdokument for personalet, og skal vise hvordan vi arbeider med omsorg, lek, danning og læring. Årsplanen skal også tydeliggjøre progresjon og synliggjøre hvordan vi vurderer vårt pedagogiske arbeid. Temaene i periodene gjennom året jobbes ulikt med i barnehagene og i barnegruppene, avhengig av barnas alder og modning. Barna vil få nye utfordringer i de ulike periodene som vil gi utvikling av kunnskap og ferdigheter. Årsplanen danner også utgangspunkt for pedagogiske planer og evaluering av periodene. Vurdering av det pedagogiske arbeid skjer blant annet gjennom bruk av evalueringer i personalgruppen, samtaler med barna, pedagogisk dokumentasjon, diskusjoner av praksis i ulike møter og evalueringer i Samarbeidsutvalget (SU).

4. Kvalitetsutvikling

Preg barnehager sine fokusområder:

Preg barnehager AS har utviklet en handlingsplan for kompetanseutvikling, ledelse og organisering. Du kan lese mer om våre fokusområder på www.pregbarnehager.no

4.1 Kompetanseutvikling for Preg barnehager AS

I Preg barnehager har vi et stadig fokus på rekruttering av formålstjenlig kompetanse til våre barnehager. Et profesjonelt fagfellesskap og gode kompetansetiltak bidrar til bedre rekruttering av barnehagelærere, barne- og ungdomsarbeidere og andre fagfolk. For å rekruttere nye pedagoger og fagarbeidere til våre barnehager, ønsker vi å samarbeide med utdanningsinstitusjonene, ved å ta imot lærlinger fra videregående skoler og studenter til praksis fra høyskolene. Daglige ledere og øvrige ansatte i barnehagene oppfordres til å oppdatere og videreutvikle sin kompetanse – både individuelt og kollektivt. Statlig tilskudd gjennom kompetanseordninger og tiltak, er et bidrag for å støtte opp om vårt ansvar som barnehageeiere.

Medarbeidere som får nye utfordringer, som har dyktige og engasjerte kollegaer og som får utviklet seg faglig, blir gjerne værende i sine stillinger over år. Dette styrker kvaliteten i Preg barnehager.

4.2 Barnehagen som en lærende organisasjon

Barnehagen skal være oppdatert og utviklingsorientert i tråd med forskning og kunnskap om barn, barndom, lek, læring og samfunn. Barnehagen er og skal være i endring og utvikling. Det krever stadig ny kunnskap og kompetanse for å møte nye krav. For at barnehagen skal lykkes i å være en lærende organisasjon, må barnehagens ledelse være kunnskapsorientert og sikre at alle medarbeidere føler eierskap til det pedagogiske utviklingsarbeidet.

4.3 System for samspillskvalitet

I barnehagen skal alle barna oppleve å bli sett, forstått, respektert og få den hjelp og støtte de har behov for. Barnehagen skal aktivt legge til rette for omsorgsfulle relasjoner mellom barna og personalet og mellom barna, som grunnlag for trivsel, glede og mestring. Personalet skal arbeide for et miljø som ikke bare gjør barna til mottakere av omsorg, men som også verdsetter barnas egne omsorgshandlinger. Rammeplanen kap. 3

Preg barnehagene skal kjennetegnes av et leke og læringsmiljø som oppleves som trygt, godt og utviklende. Vi har derfor valgt å støtte oss til et rammeverk for interaksjon utviklet av Pianta, Hamre og Paro. Grunntanken i dette rammeverket er at barns utvikling og læring skjer i relasjon med andre barn og gode trygge voksne. De har laget et rammeverk for interaksjon (TTI rammeverket) som systematisk ser på hvordan man kan jobbe godt med relasjoner for å fremme utvikling og læring. (Class). Gjennom dette teoretiske perspektivet jobber alle Preg barnehager for å støtte ansatte i deres jobb med å skape trygge gode miljøer som setter verdifulle spor videre i livet.

TTI-rammeverket er i tillegg utviklet til et observasjonssystem, ofte forkortet Class. Class er en forkortelse for Classroom Assessment Scoring System (CLASS; La Paro, K., Hamre, B.K., & Pianta R.C., 2012). Dette er et observasjon- og refleksjonsverktøy som er utviklet for å måle samspillskvaliteten mellom ansatte og barn i barnehagen. Hovedfokuset er på voksenrollen og på den voksnes ansvar for å legge til rette for og støtte alle barns utvikling av trygghet, læring og trivsel.

CLASS deles inn i 3 områder: Emosjonell støtte, Organisering av avdeling, og Støtte til læring og utvikling.

I Preg barnehager bruker vi CLASS til refleksjon, kompetanseheving og analyse av egne barnehager for å sikre høy kvalitet. Gjennom dette får vi et felles språk og et felles blikk på kvalitet i hverdagen, slik at vi kan utvikle barnehagene våre videre og sikre et trygt, inkluderende og læringsfremmende miljø for alle barn.

4.4 Satsningsområdet for de ansatte i Preg Risvollan åpne barnehage er:

I samarbeid med Preg Risvollan Barnehage (hovedbarnehagen) er årets satsningsområde for de ansatte ved Preg Risvollan; «kvalitet på tilbakemeldinger.»

Vi skal gi tilbakemeldinger til barna på det de sier eller gjør for å utvide og utvikle barnets forståelse og læring. Tilbakemeldinger i form av oppmuntring og støtte gjør at barn fortsetter å prøve, tenke og lære. Dette gir økt utholdenhet, mestringsopplevelse og motivasjon.

Personalet skal: «stimulere og støtte barnas evne og utholdenhet i problemløsning, og få utfordringer tilpasset sine erfaringer, interesser, kunnskaper og ferdigheter. (Rammeplanen 2017)

4.5 Satsningsområde for barnegruppa/foreldregruppa

I hovedbarnehagen Preg Risvollan er årets hovedtema er ute- og innemiljøer og ASK. Dette er noe som også videreføres til Preg Risvollan åpen barnehage.

I åpen barnehage blir hovedfokuset inne. Vi skal jobbe aktivt med å videreutvikle innerommene slik at de i større grad legger til rette for inkluderende lek basert på barnas behov og interesser. Det vil være særlig fokus på bruk av udefinerte grunnmaterialer, med prinsippet «mye av lite» der få enkle materialer i større mengder åpner for kreativ og variert lek. I Preg Risvollan åpen barnehage har vi fokus på sansestimulerende omgivelser og materiell som inviterer til undring og uforkning.

Personalet skal: «fremme et inkluderende miljø der alle barna kan delta i lek og erfare glede i lek.» (Rammeplanen, 2017)

For å bygge opp et språkstimulerende lekemiljø skal vi fortsette å jobbe med støtte under alternativ og supplerende kommunikasjon (ASK). Vi skal i Preg Risvollan åpen barnehage benytte oss av valgtavle og tematavle som en støtte i lek og samspill.

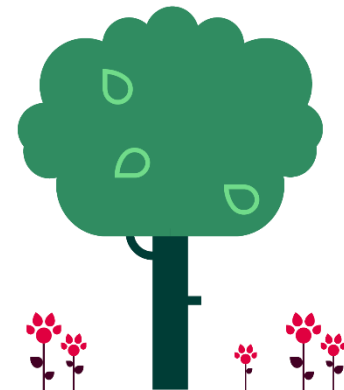
5.0 Barnehagens pedagogiske plattform

5.1 Målene i visjonsdokumentet

“Sammen om å sette verdifulle spor” er vår visjon. I visjonsdokumentet er disse målene felles for alle:

- I våre barnehager skal alle få oppleve ubetinget kjærlighet
- I våre barnehager skal alle vite at de er skapt av Gud og kjenne at de er unike og verdifulle
- Med Jesus som forbilde skal vi møte alle med respekt og toleranse

Disse målene skal vi alltid ha for øye i alt arbeid vi gjør i barnehagen



I åpen barnehage har vi et sterkt fokus på å møte alle barn og foreldre med respekt og toleranse. Vi legger vekt på å hilse på alle som kommer innom, og forsøker å huske barnas navn slik at både barn og foreldre opplever å bli sett og anerkjent. Vårt mål er å skape et inkluderende fellesskap der barna får erfare at de er en viktig og verdifull del av gruppen.

I samlingsstunden starter vi med navnesang, slik at hvert enkelt barn blir løftet frem og bekreftet. Samlingsstunden gir oss også rom til å formidle bibelfortellinger og kristne sanger. På den måten får barna kjennskap til Guds skaperverk, til vår plass i skaperverket og til Guds omsorg for alt det han har skapt.

5.2 Vårt syn på barn

Det enkelte barn er et unikt, fullverdig menneske som skal møtes med respekt, omsorg og kjærlighet. De skal få hjelp til å utvikle et sunt selvbilde, oppleve trygghet og glede. De ansatte skal lete etter de positive mulighetene i det enkelte barn og fremelske disse. Vi vil være voksne som alltid har barnets beste for øye. Dette skal ligge til grunn for alle handlinger og avgjørelser som berører barnet.

I barnehagen vår ser vi på barna som kompetente, verdifulle og unike. Hver og en har en viktig stemme i barnehagens innhold, men også i de spontane hverdagslige øyeblikkene. Vi som jobber i Preg Risvollan har alltid barnets beste i fokus og som mål i det vi planlegger, gjennomfører og situasjoner som oppstår. Vi legger til rette for mangfoldet og fellesskapet, men også for hvert enkelt barns interesse, behov og signaler. Vi tar barna på alvor – og lytter, respekterer og anerkjenner deres følelser og signaler. Personalgruppa støtter barna i store følelser som noen ganger kan være vanskelig å sette ord på, og forsterker positive handlinger og hendelser for å ha mest mulig rom for mestring og utvikling.

5.3 Voksenrollen

Vi skal være voksne som bygger en positiv relasjon med barna og mestrer balansen mellom å være varm og tydelig. Vi skal se barnets perspektiv og ha medvirkning i fokus. Den voksne utøver positiv grensesetting ut ifra barnets forutsetninger. Dette skal være preget av varme og respekt for barnet. Det er den voksne som har ansvaret for relasjonen med barnet, og som alltid skal være bevisst de verdifulle spor den setter.

I samarbeid med hovedbarnehagen arbeidet vi i fjor med fokusområdene emosjonell støtte og sensitive voksne, som er verdifullt å ta med seg videre inn i årets fokusområde voksnes engasjement i barns lek. Vi fordypet oss i det å være engasjerende tilretteleggere for og i barnas lek, for å bidra og bistå med inkluderende og god lek hvor barna får utviklet deres sosiale kompetanse og lekeferdigheter sammen

Personalgruppa er opptatte av å være en raus, varm, autoritativ (være tydelig, men samtidig med varme og omsorg), sensitive og støttende voksne i møte med barna. Vi sørger for å gi barna rom og mulighet til å prøve selv, og på den måten erfare, oppleve, mestre, utvikle og vokse på erfaringene som det gir når vi ikke hjelper til «for mye». Når vi griper inn, eller på automatikk gjør ting for barna, så blir de fratatt muligheter som gir mestring og positive og lærerike utfordringer. Vi arbeider derfor med å være tålmodige observatører, som er tilgjengelig og støttende i at barna «får klare sjøl». Personalgruppa har som felles mål om å være gode rollemodeller, og opptre som en trygg base og sikker havn der barna føler trygghet og rom for å søke støtte, veiledning og trøst. Vi som voksne skal gi rom for, og respektere, ulikheter og mangfold. I Preg Risvollan skal barna oppleve støtte og anerkjennelse for den de er, deres bakgrunn, og deres behov.



6.0 Hvordan arbeide med omsorg, lek, danning og læring

Barn skal trives og ha det godt i barnehagen. I Preg barnehager sørger vi for at alle barn blir sett og inkludert slik at de lærer og utvikler seg ut fra egne forutsetninger.

“Barnehagens innhold skal være allsidig, variert og tilpasset enkeltbarnet og barnegruppen. I barnehagen skal barna få leke og utfolde skaperglede, undring og utforskertrang. Arbeidet med omsorg, danning, lek, læring, sosial kompetanse og kommunikasjon og språk skal ses i sammenheng og samlet bidra til barns allsidige utvikling.” (Rammeplanen)

6.1 Omsorg

Trygghet er utgangspunktet for barns trivsel og læring. Derfor kommer omsorg alltid i første rekke. For å få trygge barn, er vi avhengig av at kompetente og sensitive voksne gir barna den omsorgen de har behov for.

Personalet i våre barnehager skal ha fokus på hvordan det enkelte barn har det og legge til rette for aktiviteter som inkluderer alle barn, der alle barn blir sett og hørt. På en slik måte setter vi verdifulle spor.

I Preg Risvollan åpen barnehage gjør vi vårt ytterste hver dag for å være tilstedeværende, sensitive, trygge og tilgjengelige voksne, både for barna og foreldre/foresatte. Dette er en forutsetning for barnas trivsel, sosiale kompetanse og utvikling. Samtidig får barna gjennom lek, aktiviteter og daglige gjøremål gode erfaringer med det å gi og ta imot omsorg i barnehagehverdagen. God omsorg sees blant annet i vårt arbeid ved at vi har fokus på å gjøre barna selvstendige, robuste, gode lekekamerater, sette grenser for seg selv, og ytre sine meninger. Vi støtter barna, fanger opp deres signaler, og hjelper til å sette ord på vanskelige følelser eller situasjoner som er utfordrende å regulere på egenhånd. Barnets beste står i sentrum for alt vi gjør.

6.2 Lek

Lek er den viktigste aktiviteten for barns utvikling og læring, samtidig som den er et mål i seg selv. Gjennom leken utvikler og videreutvikler barn sosiale, språklige og kroppslige ferdigheter. Ved å inngå i et lekefelleskap drar barna nytte av hverandres styrker og kunnskaper. I samspill med hverandre og med de voksne skapes et godt miljø for glede, læring og utvikling.

Lekemiljøene i våre barnehager skal være inkluderende, allsidige og stimulerende. De voksne skal være deltakende og støttende i barnas lek.

I vår barnehage har leken en svært sentral plass. Gode lekeferdigheter styrker selvbildet og selvfølelsen hos barna. I lek og samhandling med andre dannes grunnlaget for læring og utvikling av sosial og språklig samhandling. I leken skapes, læres og oppleves så mangt. Barna får positiv erfaring blant annet med humor, glede, vennskap, regler og normer, mestring, utfordringer, grensesetting, turtaking, samarbeid og empati. Personalgruppa legger til rette for den spontane leken som foregår på barnas initiativ og premisser. Vi er en støtte og tilrettelegger ved behov, men gir rom for at barna skal få skape og drive leken uten innblanding fra oss. Vi setter også i gang lek, eller lekegrupper, ut fra barnas behov, interesser, dagsform og lignende.

Sammen med hovedbarnehagen fokuserer vi i år på språkstimulerende og inkluderende lekemiljø, som vil si at vi jobber aktivt med å være engasjerte tilretteleggere i barnas lek.

6.3 Danning

I fellesskap med andre utvikler barn sin identitet og sin selvstendighet. Barn samler erfaringer gjennom hva de gjør, hvilke tilbakemeldinger de får av andre og hva de opplever. De ansatte skal anerkjenne barna som individer med tanker, følelser og intensjoner, og støtte barnas forsøk på å skape mening i den verden de er en del av.

I våre barnehager skal barna få kunnskap som er med på å utruste dem til å ta gode valg i livet. Dette er en del av en livslang læring og en prosess som handler om hvem man er og hvordan man er i møte med andre mennesker. Vi ønsker å sette verdifulle spor i barna på en slik måte, at de selv føler seg verdifulle og at de er gode nok som de er. På den måten kan de ta med seg sine erfaringer som et grunnlag å bygge videre på i livet.

I Preg Risvollan åpen barnehage ønsker vi en kultur hvor vi møter hverandre med nestekjærlighet, respekt, anerkjennelse og varme. Dette mener vi at er et godt utgangspunkt for å møte rammeplanens krav til fokus på livsmestring og helse blant liten og stor. Utviklingen av barnas sosiale kompetanse er en forutsetning for en god dannelsesprosess.

6.4 Læring

Barnehagen skal gi barn grunnleggende kunnskap på sentrale og aktuelle områder. Personalet skal støtte barns nysgjerrighet, kreativitet og vitebegjær og gi utfordringer med utgangspunkt i barnets interesser, kunnskaper og ferdigheter. (Barnehageloven § 2)

Hverdagene i våre barnehager skal være preget av utforskning og lek, der barna tilegner seg ny kunnskap og nye ferdigheter. Barnehagen skal legge til rette for at barna får gode mestringsopplevelser innenfor trygge rammer. Vi ønsker å sette verdifulle spor med ansatte som har god relasjonskompetanse og tid for læring.

Hos oss arbeider vi ut fra at læring oppstår gjennom lek og aktiviteter, med tilstedeværende og engasjerte voksne som legger til rette for ulike typer lek og varierte lekemiljø. Vi er opptatte av å tilpasse ulike utfordringer, inspirere og motivere – og delta i leken når det er rom for det uten at vi forstyrrer, styrer eller stopper barnas spontane lek sammen. Samtidig ønsker vi å være gode rollemodeller for foreldrene i hvordan man kan delta aktivt i barnas lek. Vi har også samlingsstunder der både barn og foreldre er aktive deltakere. Her får barna erfaring med sang, musikk, rim, regler, enkle fortellinger og ulike instrumenter, og sammen skaper vi fellesskap og glede.

7.0 Barns medvirkning

I Preg barnehager skal barna få mulighet til aktiv deltagelse i planlegging og vurdering. Barn skal gis tid og rom til innspill som bidrar til at de opplever å påvirke sin egen hverdag. I våre barnehager skal barna kjenne at de har en verdifull og viktig stemme inn i et fellesskap som er trygt og inkluderende for alle. Personalets syn på barnet og sin egen rolle som voksen vil ha betydning for hvordan barn opplever medvirkning i hverdagen.

Barnehagen skal vise hvordan alle kan lære av hverandre og fremme barnas nysgjerrighet og undring over likheter og forskjeller. Barnehagen skal bidra til at alle barn føler seg sett og anerkjent for den de er, og synliggjøre den enkeltes plass og verdi i fellesskapet. (Rammeplanen).

Selv om vi har et årshjul å støtte oss til, ønsker vi alltid å ta utgangspunkt i barnas interesser når vi skaper lekemiljø og velger tema. Gjennom observasjon, aktiv deltakelse i leken og dialog med foreldrene fanger vi opp hva barna er opptatt av her og nå. På den måten kan vi, i samarbeid med foreldrene planlegge hverdagen, samtidig som vi har rom til å spontant legge til rette for aktiviteter og opplevelser som engasjerer barnegruppen.

8.0 Plan for det kristne innholdet

Preg barnehager har et kristent livssynsgrunnlag. Det betyr at barna i våre barnehager får en barnehagehverdag basert på kristne og humanistiske verdier. Vårt formål, vår visjon og våre verdier er felles for alle våre barnehager. Dette skal være grunnlaget for de valg vi gjør, både i hverdagsaktiviteter og i andre planlagte aktiviteter.

Vi i åpen barnehage ønsker å gi barna erfaringer i forskjellige høytider, og i kristen tro og tradisjoner. Derfor er det naturlig å synge kristne barnesanger i samlingsstund, sammen med andre vanlige barnesanger. Spesielt i de ulike høytidene formidler vi kristent innhold. Vi benytter oss av fargene i kirkeåret og synger sanger som passer inn i den perioden vi er i.

9.0 Tilknytning og relasjonsbygging

9.1 Plan for oppstart i barnehagen

Nye barn kommer gjennom hele året, men spesielt etter sommeren i august og september er det flere nye barn, der vårt fokusområde er å bli kjent med barn og foreldre. Vi har fokus på at barna får en trygg og god start i den åpne barnehagen, og da er det viktig at personalet etablerer gode relasjoner med barna og foreldre/foresatte. Etter hvert ønsker vi at barna skal løsrive seg fra foreldre i leken

9.2 Planer for overganger i barnehagen (innad, mellom barnehager og til skolen)

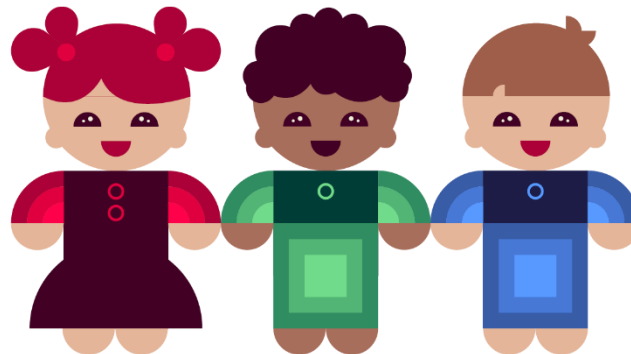
Vi ønsker å være en god arena for tilvenning til ordinær barnehage. Barna får erfaringer med å møte flere nye voksne og barn, samtidig som de kjenner på trygghet med å ha med seg forelder. Personalet er tilgjengelig som veileder hvis det er ulike spørsmål knyttet til oppstart i ordinær barnehage.

9.3 Et trygt og godt psykososialt barnehagemiljø

Et godt psykososialt miljø i barnehagen er viktig i det helsefremmende og forebyggende arbeidet for barn. Barnehagen skal møte barna med tillit og respekt, og bidra til trivsel og glede i lek og læring. Den skal være et utfordrende og trygt sted for fellesskap og vennskap. Barnehagen skal fremme demokrati og likestilling, og motarbeide alle former for diskriminering. Personalet skal være oppmerksomme på egne holdninger og atferd, både i forhold til oppførsel som kan virke krenkende og ved bruk av makt og tvang.

Personalet skal håndtere og følge opp uønskede situasjoner, jfr Barnehageloven kap. 8, § 42. Det skal utarbeides en skriftlig plan i henhold til aktivitetsplikten.

Preg barnehager har utarbeidet en egen handlingsplan for trygt og godt barnehagemiljø.



I barnehagen vår er vi opptatt av et godt psykososialt miljø for både liten og stor. Preg Risvollan skal være en trygg og god plass å være, og et sted hvor man kan være seg selv og bli anerkjent og satt pris på. Alle skal bli hørt, og ulikheter blir satt pris på. Vi jobber aktivt med vennskap, følelser og å være raus med hverandre samtidig som man setter grenser for seg selv når det er behov for det. Vi heier på hverandre og ønsker hverandre godt.

Det legges til rette for at barnehagen skal være både trygt og utfordrende sted der barn erfarer samspill og fellesskap med andre barn. Vi har fokus på å sammen med forelder støtte barna i å håndtere motgang og utfordringer. I barnehagen er det også muligheter til ro og hvile hvis barna har behov for det. (Rammeplanen, 2017)

9.4 Inkludering

I Preg barnehager skal alle barn kjenne seg elsket og verdsatt som viktige deltakere i fellesskapet. Vi arbeider med mangfold og inkludering som en helhetlig del av hverdagen, og vårt mål er at alle barn skal oppleve trygghet og ivaretagelse. Vi arbeider daglig for å gi opplevelser som setter verdifulle spor.

Barnehagen skal fremme likeverd og likestilling uavhengig av kjønn, funksjonsevne, seksuell orientering, kjønnsidentitet og kjønnsuttrykk, etnisitet, kultur, sosial status, språk, religion og livssyn. Barnehagen skal motvirke alle former for diskriminering og fremme nestekjærlighet. (Rammeplan)

Barnehagen skal være en inkluderende arena der barn kan knytte vennskap, trives, utvikle seg og lære. Alle barn skal få delta ut fra sine forutsetninger. Vi skal bidra til å styrke barns identitet, og skape fellesskap der det er rom for alle.

I vår barnehage skal alle foreldre få kjenne på at de har en stemme og være en aktiv deltaker i felleskapet i barnehagen. Det er rom for at foreldrene er med på å utforme innholdet i barnehagen. Rammeplanen sier at: «Barnehagen skal legge til rette for kultur møter, gi rom for barnas egen kulturskaping og bidra til at alle barn kan få oppleve glede og mestring i sosiale og kulturelle fellesskap.» Hos oss møter vi barn og foreldre fra mange ulike kulturer, noe vi ser på som en verdifull ressurs i det pedagogiske arbeidet. Vi løfter fram og synliggjør ulike kulturer i hverdagen, blant annet gjennom samlingsstunder der vi deler sanger, musikk og andre uttrykk fra ulike deler av verden.

Vi skal tilpasse innholdet og våre signaler ut fra hva den enkelte har behov for. Vi tilpasser aktiviteter, lek og samtaler slik at alle barn har mulighet til å delta ut fra sine egne forutsetninger. På denne måten mener vi at Preg Risvollan åpen barnehage er en trygg plass å være, og hvor man får utfoldet seg.

10. Progresjon

Progresjon er en prosess som ifølge [rammeplanen](#) skal rette seg mot barnas opplevelser, lek og læring. Det er derfor de ansattes rolle å finne barnets utgangspunkt, og bygge videre på dette slik at hvert barn får akkurat passe utfordringer, og en god progresjon. De voksne i våre barnehager skal sikre progresjon ved å være til stede og se barna i mestringsøyeblikk, dokumentere og hjelpe dem til videre utvikling.

Tilrettelegging i planleggingsfasen er viktig med tanke på gruppeinndeling etter interesse, kunnskaper, ferdigheter og selvsagt barnets egne ønsker. Barna i våre barnehager må få ulike utfordringer og de skal oppleve at de stadig lærer mer, og vi må finne en balanse mellom det å oppleve mestring og å kunne strekke seg etter nye mål. Progresjon skal følge barnets utvikling og ikke en bestemt aldersgruppe.

Se barnehagens hjemmeside for progresjonsplan.

11. Planlegging, dokumentasjon og vurdering

Felles overordnet grunnlag

Årsplanen skal gi informasjon om hvordan barnehagelovens bestemmelser om innhold skal følges opp, dokumenteres og vurderes. Det skal legges til rette for at barn, foreldre, barnehagens personale og eiere kan delta i planlegging, dokumentasjon og i vurdering av barnehagens pedagogiske virksomhet. Barnegruppens og enkeltbarnets behov skal observeres og vurderes fortløpende.

Ved å være aktive i barns lek observerer vi daglig vår egen praksis, situasjoner og samtaler. Dette brukes som utgangspunkt til refleksjon i personalet. På planleggingsdager og personalmøter vurderer vi alt arbeid vi gjør i barnehagen. Dokumentasjon er en del av planleggingen, vurderingen og utviklingen av barnehagen som pedagogisk virksomhet. Dette er med på å vise hvordan barnehagen følger barnehageloven, rammeplanen og barnehagens egne planer.

12. Samarbeid

12.1 Eier Preg barnehager AS

Barnehageeier har det overordnede ansvaret for at barnehagen drives i samsvar med gjeldende lover og regelverk, jf. barnehageloven § 7 første ledd.

Preg barnehager og den enkelte barnehage samarbeider systematisk om å gi barna et barnehagetilbud av god kvalitet. Dette er nedfelt i Preg barnehagers Fokusområder.

12.2 Foreldresamarbeid

Personalet i barnehagen har ansvar for å skape åpenhet, tillit og trygghet til foreldrene. Foreldrene i våre barnehager skal oppleve at de blir sett og at de blir tatt på alvor. Gode relasjoner til foreldrene, med kommunikasjon som er preget av respekt og varme, er av avgjørende betydning for et godt foreldresamarbeid.

Både foreldrene og personalet må forholde seg til at barnehagen har et samfunnsmandat og verdigrunnlag som det er barnehagens ansvar å forvalte. (Rammeplanen)

Vi ønsker å involvere foreldrene i planleggingen av dagene i barnehagen. Gjennom å bli kjent med barn og foreldre i den daglige kontakten ser vi barnas interesser og tar imot innspill av foreldre. Dette bruker vi for å legge til rette for en hverdag som passer barna godt, der barna får erfare trygghet, mestring og utvikling.

12.3 Årshjul

August

Tema: Bli kjent

September

Tema: Bli kjent, høst, høstfarger og vær

Oktober

Tema: Høst, høstfarger og vær

November

Tema: Høstfarger, vinter

Desember

Tema: Vinter, advent og jul

Januar

Tema: Vinter og snø

Februar

Tema: Vinter og snø

Mars

Tema: Vår og påske

April

Tema: Påske, vår og pinse

Mai

Tema: Kristi Himmelfart, flagg og 17. mai

Juni

Tema: Sommer og tur til Voll gård

